

Protocole de nettoyage et de désinfection

Chaises de douche(- toilette)
Brancards de douche
Tables d'habillage
Aides au démarrage actives

Table des matières

Introduction	2
Application des produits nettoyants et désinfectants usuels sur le matériel Lopital	3
Recommandations de nettoyage et de désinfection	4
Instructions par produit	5
Nemo – Chaise de douche-toilette	5
Flexo – Chaise de douche-toilette.....	7
Elexo – Chaise de douche-toilette.....	9
Elexo XXL- Chaise de douche-toilette.....	11
Reflex – Chaise de douche-toilette.....	13
Tango – Chaise de douche-toilette	15
Mylo – Chaise de douche-toilette	17
Tango XL – Chaise de douche-toilette.....	19
Tango XXL – Chaise de douche-toilette.....	21
Timo – Chaise de douche(-toilette)	23
Cleo – Chaise de douche(-toilette)	25
Marina basic & Marina deluxe – Brancard de douche.....	27
Marina – Brancard de douche	29
Sirocco – Brancard de douche fixation murale.....	31
Amfora – Brancard de douche fixation murale	31
Vienna – Table d’habillage fixation murale.....	31
Stylex – Brancard de douche.....	33
Amfora – Brancard de douche	33
Vienna – Table d’habillage	33
Luxal – Brancard de douche	35
Lotus – Aide au démarrage active	37

Fabricant

Lopital Nederland B.V.
Laarakkerweg 9
5061 JR Oisterwijk
Pays-Bas
T +31 (0) 13 5239300
www.lopital.fr
info@lopital.nl

Tous les outils produits par Lopital répondent aux normes applicables suivantes: MDR (EU) 2017/745, NEN-EN-ISO 14971, NEN-EN 12182, ISO17966, IEC60529, IEC60601-1, IEC60601-1-2, IEC6060-1-6, IEC62366, CAN/CSA-C22.2 60601-1, ANSI/AAMI ES60601-1, UNI-CEI-EN-ISO 13485, NEN-EN-ISO 9001, NEN-EN-ISO 14001

Introduction

Ces instructions s'appliquent sur toutes les chaises de douche (- toilette), brancards de douche, tables d'habillage et les aides au démarrage actives Lopital.

Il est indispensable de nettoyer et de désinfecter les produits Lopital pour éviter le transfert des sources de contamination laissées sur le produit. C'est pourquoi les produits doivent être nettoyés et désinfectés après utilisation.

Afin de maintenir la garantie et la longévité prévue des produits, il est important de bien suivre les recommandations de ce protocole. Ce protocole décrit en détail les procédures de nettoyage et de désinfection applicables aux produits Lopital. Les instructions décrites dans ce protocole ne remplacent pas la politique de nettoyage et de désinfection de votre établissement.

Ce protocole est destiné uniquement aux personnes qui font usage des produits Lopital ou qui sont chargées du nettoyage, de la désinfection et de l'entretien des produits. Le non-respect de ces instructions peut entraîner de graves détériorations des produits ou des dommages invisibles.

Lopital conseille de nettoyer et de désinfecter les produits avant leur première utilisation.

Lopital conseille de nettoyer et de désinfecter les produits avant de les transporter à la déchèterie. Tous les éléments qui seront remplacés ou éliminés peuvent être renvoyés à Lopital. Ces éléments pourront aussi être remis au monteur qui se chargera de leur élimination. Nous veillerons à ce que tous les éléments soient traités d'une manière respectueuse de l'environnement.

Les produits Lopital sont en constant développement. C'est pourquoi nous nous réservons le droit de les modifier sans avis préalable. Lopital offre uniquement une garantie par écrit au moment de la vente des produits.

Les informations décrites dans le présent protocole pourront être modifiées sans avis préalable. Veuillez consulter sur notre site Web la dernière version du présent protocole ou contactez votre responsable des ventes Lopital pour tout conseil ou informations supplémentaires.

Consignes de sécurité

- Lorsque vous nettoyez le matériel, portez l'équipement de protection approprié prescrit par le fabricant et les protocoles de votre établissement : des gants en caoutchouc, des lunettes de sécurité, un tablier, un masque et des protections de chaussures.
- Le cas échéant, débrancher le produit avant de le nettoyer et le désinfecter.
- Ne jamais verser d'eau sur les produits à réglage électrique ou hydraulique.
- Ne jamais utiliser un nettoyeur à vapeur lors du nettoyage.
- Bien lire les recommandations du fabricant avant de nettoyer et désinfecter les produits.



Un nettoyage et une désinfection insuffisants augmentent le risque de contamination croisée!

Application des produits nettoyants et désinfectants usuels sur le matériel Lopital

Classe chimique	Élément actif	pH	Agents de nettoyage/ Produit désinfectant*	Fabricant	Ne peut être utilisé sur les pièces suivantes :
Chlorure d'ammonium quaternaire	Chlorure de didécyl-diméthylammonium = 8,704 % Chlorure d'alkyldiméthylbenzylammonium = 8,19%	9,0 - 10,0 Pendant l'utilisation	Virex II (256)	Johnson/Diversey	Plaque de base de l'aide au démarrage active Lotus et support-corps du brancard de douche Marina/Luxal/Sirocco
Chlorure d'ammonium quaternaire	Chlorure d'alkyldiméthylbenzylammonium = 13,238% Chlorure d'alkyldiméthylbenzylammonium = 13,238%	9,5 Pendant l'utilisation	HB Quat 25L	3M	
Peroxyde d'hydrogène accéléré	Peroxyde d'hydrogène 0,1 - 1,5% Alcool benzylique 1- 5% Peroxyde d'hydrogène 0,1 - 1,5% Alcool benzylique 1- 5%	3	Oxivie Tb	Johnson/Diversey	Sangles mollets des chaises de douche-toilette.
Phénolique	Orthophénylphénol = 3,40 %. Orthobenzylparachlorophénol = 3,03	3,1+/- 0,4 Pendant l'utilisation	Wexcide	Wexford Labs	
Chlore	Hypochlorite de sodium max. 1000 ppm	12,2	Dispatch	Caltech	Sangles mollets des chaises de douche-toilette.
Alcool	Alcool Alcool isopropylique = 70%	5,0 - 7,0	Viraguard	Veridien	Boîtiers de commande manuels de tous les produits le cas échéant
Benzyl-C12-18- Chlorures d'alkyldiméthylammonium	Benzyl-C12-18 - chlorures d'alkyldiméthylammonium (22%) 2-phénoxyéthanol (20%) Éther de tridécylpolyéthylèneglycol (15 %) Propane-2-ol (8%)	environ 8,6 Pendant l'utilisation	Terralin Protect	Shülke	Plaque de base de l'aide au démarrage active Lotus et support-corps du brancard de douche Marina/Luxal/Sirocco
Peroxyde organique (type E, solide)	Monoperoxyfthalate de magnésium hexahydraté (50 - 100%) Tensioactif anionique (5 - 10%) Tensioactif anionique (1 - 5%)	5,3 Pendant l'utilisation	Dismozon pur	Bode	Sangles mollets des chaises de douche-toilette
Éthanol	Peroxyde d'hydrogène (2,5 - 10%) Oxyde de Lauryl diméthylamine (0 - 2,5%) Éthanol (2,5 - 10%)	7	Anioxy Spray WS	Anios	Boîtier de contrôle de Luxal, Sirocco, Amfora, Vienna
Trocloseen sodique	Acide adipique 10 - 30 % Silicium amorphe < 1% Sulfonate de Toluène de Sodium 5 - 10% Trocloseen sodique 10 - 30 %	4 - 6 Pendant l'utilisation	Chlor-Clean	Guest Medical Ltd	Sangles mollets des chaises de douche-toilette

Recommandations de nettoyage et de désinfection

Afin d'éviter tout risque de contamination, toutes les pièces doivent être nettoyées et désinfectées après utilisation.

Toutes les précautions nécessaires doivent être prises pour éliminer toutes les taches et la saleté.

La méthode de nettoyage et de désinfection décrite dans les pages suivantes s'appliquent spécifiquement aux produits et accessoires Lopital. Cette méthode a été élaborée pour gagner du temps et lutter plus efficacement contre les infections.

Équipement :

- Un équipement de protection (gants de caoutchouc, lunettes de sécurité, tablier, masque et protections de chaussures) comme recommandé par le protocole de votre établissement et les instructions du fabricant
- Des seaux propres
- Des chiffons pour nettoyer et sécher
- Une brosse douce
- De l'eau chaude
- Pour identifier les agents nettoyants/désinfectants qui peuvent ou non être compatibles avec les produits Lopital, suivez les instructions de la section « Application des produits nettoyants et désinfectants usuels sur le matériel Lopital » de la page 3 du présent document.

Instructions par produit

Nemo – Chaise de douche-toilette

51005100

Après chaque utilisation, la chaise Nemo doit être nettoyée à l'eau avec des produits d'entretien ménagers courants. Les parties intégralement en mousse PUR recouvertes d'un revêtement IMC doivent de préférence être nettoyées et désinfectées par frottement. N'utilisez pour cela aucun accessoire ou produit abrasif. Au besoin, les parties en PUR peuvent être désinfectées avec une solution de 70% d'éthanol ou de propanol.

Le temps d'exposition aux produits utilisés a une grande influence sur la durée de vie utile des parties en PUR. Vu les caractéristiques matérielles du PUR, on évitera tout contact d'objets tranchants qui pourraient endommager ou déchirer le matériau. Finalement, nous rappelons qu'il faut nettoyer et désinfecter toutes les parties en PUR sans exception, quelle que soit leur fonction.

Vérifiez régulièrement que les roues sont exemptes de cheveux, de traces de savon ou de poussières et nettoyez-les le cas échéant. L'entretien et la réparation de la chaise Nemo ne doivent être effectués que par du personnel autorisé.

Plan d'entretien	
Entretien après chaque utilisation	<ul style="list-style-type: none">• Nettoyez la chaise à l'eau avec des produits d'entretien ménager normaux.• Nettoyez et désinfectez les parties en mousse intégralement en PUR.• Vérifiez si tous les composants de la chaise Nemo sont présents: repose-pieds, appuie-tête et l'insert de l'assise.
Entretien hebdomadaire	<ul style="list-style-type: none">• Enlever les cheveux, les poussières et les restes de savon sur les roues.• Vérifier le bon fonctionnement de la chaise.
Entretien annuel	<ul style="list-style-type: none">• Conformément à l'ordonnance relative aux aides techniques médicales (MDR (EU) 2017/745) les chaises doivent être entretenues selon les instructions du fabricant.

Protocole de nettoyage

Nettoyage

1. Nettoyez la chaise à l'aide d'un chiffon humide et de l'eau chaude ainsi qu'un agent de nettoyage neutre et agréé par l'établissement. Pour éliminer les taches et les salissures tenaces, vous pouvez utiliser une brosse douce.
2. Nettoyez toute la chaise en allant du haut vers le bas. N'utilisez pas de chiffon trempé. Pour faciliter l'accès à tous les éléments de la chaise, positionnez celle-ci à la fois en position verticale et inclinée.
3. Faites bien attention aux surfaces suivantes :
 - Dossier
 - Assise (y compris le dessous)
 - Housse de l'assise
 - Appuie-tête
 - Protège-mollets
 - Repose-pieds
 - Accoudoirs
 - Poignées
 - Coulisses pour seau de toilette
 - Roues



Vous pouvez également utiliser une unité/un système de nettoyage pour nettoyer la chaise. La température maximale du système ne doit pas dépasser 55°C.

Désinfection

4. Répétez le protocole de nettoyage-Nettoyage après avoir lu « Application des produits nettoyants et désinfectants usuels sur le matériel Lopital » de la page 3 du présent document. Respectez les recommandations du fabricant pour une utilisation correcte du produit désinfectant.
5. Après avoir désinfecté la chaise, veuillez l'essuyer avec un chiffon humidifié avec de l'eau propre pour éliminer tous les restants de produit désinfectant.

Le bassin doit être nettoyé et désinfecté après usage dans un rince-bassin.

Les rince-bassin / désinfecteurs sont très indiqués pour un bon nettoyage et une bonne désinfection. Les rince-bassin / désinfecteurs ont été élaborés pour éviter la propagation des agents pathogènes, et protègent ainsi non seulement les patients ou les clients, mais également le personnel. En effet, les machines ne se contentent pas de nettoyer, elles effectuent également une désinfection thermique qui répond aux directives et recommandations actuelles. Les normes d'hygiène les plus élevées sont ainsi garanties.

Flexo – Chaise de douche-toilette

51005199

Après chaque utilisation, la chaise Flexo doit être nettoyée à l'eau avec des produits d'entretien ménagers courants. Les parties intégralement en mousse PUR recouvertes d'un revêtement IMC doivent de préférence être nettoyées et désinfectées par frottement. N'utilisez pour cela aucun accessoire ou produit abrasif. Au besoin, les parties en PUR peuvent être désinfectées avec une solution de 70% d'éthanol ou de propanol.

Le temps d'exposition aux produits utilisés a une grande influence sur la durée de vie utile des parties en PUR. Vu les caractéristiques matérielles du PUR, on évitera tout contact d'objets tranchants qui pourraient endommager ou déchirer le matériau. Finalement, nous rappelons qu'il faut nettoyer et désinfecter toutes les parties en PUR sans exception, quelle que soit leur fonction.

Vérifiez régulièrement que les roues sont exemptes de cheveux, de traces de savon ou de poussières et nettoyez-les le cas échéant. L'entretien et la réparation de la chaise Flexo ne doivent être effectués que par du personnel autorisé.

Plan d'entretien	
Entretien après chaque utilisation	<ul style="list-style-type: none">Nettoyez la chaise à l'eau avec des produits d'entretien ménager normaux.Nettoyez et désinfectez les parties en mousse intégralement en PUR.Vérifiez si tous les composants de la chaise Flexo sont présents: repose-pieds, appuie-tête et l'insert de l'assise.
Entretien hebdomadaire	<ul style="list-style-type: none">Enlever les cheveux, les poussières et les restes de savon sur les roues.Vérifier le bon fonctionnement de la chaise.
Entretien annuel	<ul style="list-style-type: none">Conformément à l'ordonnance relative aux aides techniques médicales (MDR (EU) 2017/745) les chaises doivent être entretenues selon les instructions du fabricant. Cela sera de préférence effectué par Lopital ou par une autre entreprise habilitée à cet effet. Lopital offre la possibilité de faire inspecter et entretenir la chaise exhaustivement 1 fois par an, en suivant l'entretien préventif périodique. <p>Pour recevoir de plus amples informations sur le contrat d'entretien, adressez-vous à Lopital (info@lopital.nl) ou à votre fournisseur.</p>



Protocole de nettoyage

Nettoyage

1. Nettoyez la chaise à l'aide d'un chiffon humide et de l'eau chaude ainsi qu'un agent de nettoyage neutre et agréé par l'établissement. Pour éliminer les taches et les salissures tenaces, vous pouvez utiliser une brosse douce.
2. Nettoyez toute la chaise en allant du haut vers le bas. N'utilisez pas de chiffon trempé. Pour faciliter l'accès à tous les éléments de la chaise, positionnez celle-ci à la fois en position la plus haute et la plus basse.
3. Faites bien attention aux surfaces suivantes :
 - Dossier
 - Assise (y compris le dessous)
 - Housse de l'assise
 - Protège-mollets
 - Repose-pieds
 - Accoudoirs
 - Poignées
 - Coulisses pour seau de toilette
 - Roues



Vous pouvez également utiliser une unité/un système de nettoyage pour nettoyer la chaise. La température maximale du système ne doit pas dépasser 55°C.

Désinfection

4. Répétez le protocole de nettoyage-Nettoyage après avoir lu « Application des produits nettoyants et désinfectants sur le matériel hospitalier » de la page 3 du présent document. Respectez les recommandations du fabricant pour une utilisation correcte du produit désinfectant.
5. Après avoir désinfecté la chaise, veuillez l'essuyer avec un chiffon humidifié avec de l'eau propre pour éliminer tous les restants de produit désinfectant.

Le bassin doit être nettoyé et désinfecté après usage dans un rince-bassin.

Les rince-bassin / désinfecteurs sont très indiqués pour un bon nettoyage et une bonne désinfection. Les rince-bassin / désinfecteurs ont été élaborés pour éviter la propagation des agents pathogènes, et protègent ainsi non seulement les patients ou les clients, mais également le personnel. En effet, les machines ne se contentent pas de nettoyer, elles effectuent également une désinfection thermique qui répond aux directives et recommandations actuelles. Les normes d'hygiène les plus élevées sont ainsi garanties.


Elexo – Chaise de douche-toilette

51005500

Après chaque utilisation, la chaise Elexo doit être nettoyée à l'eau avec des produits d'entretien ménagers courants. Les parties intégralement en mousse PUR recouvertes d'un revêtement IMC doivent de préférence être nettoyées et désinfectées par frottement. N'utilisez pour cela aucun accessoire ou produit abrasif. Au besoin, les parties en PUR peuvent être désinfectées avec une solution de 70% d'éthanol ou de propanol.

Le temps d'exposition aux produits utilisés a une grande influence sur la durée de vie utile des parties en PUR. Vu les caractéristiques matérielles du PUR, on évitera tout contact d'objets tranchants qui pourraient endommager ou déchirer le matériau. Finalement, nous rappelons qu'il faut nettoyer et désinfecter toutes les parties en PUR sans exception, quelle que soit leur fonction.

Vérifiez régulièrement que les roues sont exemptes de cheveux, de traces de savon ou de poussières et nettoyez-les le cas échéant. L'entretien et la réparation de la chaise Elexo ne doivent être effectués que par du personnel autorisé.

Plan d'entretien	
Entretien après chaque utilisation	<ul style="list-style-type: none">Nettoyez la chaise à l'eau avec des produits d'entretien ménager normaux.Nettoyez et désinfectez les parties en mousse intégralement en PUR.Vérifiez si tous les composants de la chaise Elexo sont présents: repose-pieds, appuie-tête et l'insert de l'assise.
Entretien hebdomadaire	<ul style="list-style-type: none">Enlever les cheveux, les poussières et les restes de savon sur les roues.Vérifier le bon fonctionnement de la chaise.Charge the battery at least once a week.
Entretien annuel 	<ul style="list-style-type: none">Conformément à l'ordonnance relative aux aides techniques médicales (MDR (EU) 2017/745) les chaises doivent être entretenues selon les instructions du fabricant. Cela sera de préférence effectué par Lopital ou par une autre entreprise habilitée à cet effet. Lopital offre la possibilité de faire inspecter et entretenir la chaise exhaustivement 1 fois par an, en suivant l'entretien préventif périodique. <p>Pour recevoir de plus amples informations sur le contrat d'entretien, adressez-vous à Lopital (info@lopital.nl) ou à votre fournisseur.</p>

Protocole de nettoyage

1. Avant le nettoyage, retirer la prise de l'alimentation électrique.

Nettoyage

2. Nettoyez la chaise à l'aide d'un chiffon humide et de l'eau chaude ainsi qu'un agent de nettoyage neutre et agréé par l'établissement. Pour éliminer les taches et les salissures tenaces, vous pouvez utiliser une brosse douce.
3. Nettoyez toute la chaise en allant du haut vers le bas. N'utilisez pas de chiffon trempé. Pour faciliter l'accès à tous les éléments de la chaise, positionnez celle-ci à la fois en position la plus haute et la plus basse.
4. Faites bien attention aux surfaces suivantes :
 - Dossier
 - Assise (y compris le dessous)
 - Housse de l'assise
 - Protège-mollets
 - Repose-pieds
 - Accoudoirs
 - Poignées
 - Coulisses pour seau de toilette
 - Roues



Vous pouvez également utiliser une unité/un système de nettoyage pour nettoyer la chaise. La température maximale du système ne doit pas dépasser 55°C.

Désinfection

5. Répétez le protocole de nettoyage-Nettoyage après avoir lu « Application des produits nettoyants et désinfectants usuels sur le matériel Lopital » de la page 3 du présent document. Respectez les recommandations du fabricant pour une utilisation correcte du produit désinfectant.
6. Après avoir désinfecté la chaise, veuillez l'essuyer avec un chiffon humidifié avec de l'eau propre pour éliminer tous les restants de produit désinfectant.

Le bassin doit être nettoyé et désinfecté après usage dans un rince-bassin.

Les rince-bassin / désinfecteurs sont très indiqués pour un bon nettoyage et une bonne désinfection. Les rince-bassin / désinfecteurs ont été élaborés pour éviter la propagation des agents pathogènes, et protègent ainsi non seulement les patients ou les clients, mais également le personnel. En effet, les machines ne se contentent pas de nettoyer, elles effectuent également une désinfection thermique qui répond aux directives et recommandations actuelles. Les normes d'hygiène les plus élevées sont ainsi garanties.

Elexo XXL- Chaise de douche-toilette

51005300

Après chaque utilisation, la chaise Elexo XXL doit être nettoyée à l'eau avec des produits d'entretien ménagers courants. Les parties intégralement en mousse PUR recouvertes d'un revêtement IMC doivent de préférence être nettoyées et désinfectées par frottement. N'utilisez pour cela aucun accessoire ou produit abrasif. Au besoin, les parties en PUR peuvent être désinfectées avec une solution de 70% d'éthanol ou de propanol.

Le temps d'exposition aux produits utilisés a une grande influence sur la durée de vie utile des parties en PUR. Vu les caractéristiques matérielles du PUR, on évitera tout contact d'objets tranchants qui pourraient endommager ou déchirer le matériau. Finalement, nous rappelons qu'il faut nettoyer et désinfecter toutes les parties en PUR sans exception, quelle que soit leur fonction.

Vérifiez régulièrement que les roues sont exemptes de cheveux, de traces de savon ou de poussières et nettoyez-les le cas échéant. L'entretien et la réparation de la chaise Elexo XXL ne doivent être effectués que par du personnel autorisé.

Plan d'entretien	
Entretien après chaque utilisation	<ul style="list-style-type: none">Nettoyez la chaise à l'eau avec des produits d'entretien ménager normaux.Nettoyez et désinfectez les parties en mousse intégralement en PUR.Vérifiez si tous les composants de la chaise Elexo XXL sont présents: repose-pieds.
Entretien hebdomadaire	<ul style="list-style-type: none">Enlever les cheveux, les poussières et les restes de savon sur les roues.Vérifier le bon fonctionnement de la chaise.Charge the battery at least once a week.
Entretien annuel	<ul style="list-style-type: none">Conformément à l'ordonnance relative aux aides techniques médicales (MDR (EU) 2017/745) les chaises doivent être entretenues selon les instructions du fabricant. Cela sera de préférence effectué par Lopital ou par une autre entreprise habilitée à cet effet. Lopital offre la possibilité de faire inspecter et entretenir la chaise exhaustivement 1 fois par an, en suivant l'entretien préventif périodique. <p>Pour recevoir de plus amples informations sur le contrat d'entretien, adressez-vous à Lopital (info@lopital.nl) ou à votre fournisseur.</p>



Protocole de nettoyage

1. Avant le nettoyage, retirer la prise de l'alimentation électrique.

Nettoyage

2. Nettoyez la chaise à l'aide d'un chiffon humide et de l'eau chaude ainsi qu'un agent de nettoyage neutre et agréé par l'établissement. Pour éliminer les taches et les salissures tenaces, vous pouvez utiliser une brosse douce.
3. Nettoyez toute la chaise en allant du haut vers le bas. N'utilisez pas de chiffon trempé. Pour faciliter l'accès à tous les éléments de la chaise, positionnez celle-ci à la fois en position la plus haute et la plus basse.
4. Faites bien attention aux surfaces suivantes :
 - Dossier
 - Assise (y compris le dessous)
 - Protège-mollets
 - Repose-pieds
 - Accoudoirs
 - Poignées
 - Coulisses pour seau de toilette
 - Roues



Vous pouvez également utiliser une unité/un système de nettoyage pour nettoyer la chaise. La température maximale du système ne doit pas dépasser 55°C.

Désinfection

5. Répétez le protocole de nettoyage-Nettoyage après avoir lu « Application des produits nettoyants et désinfectants usuels sur le matériel Lopital » de la page 3 du présent document. Respectez les recommandations du fabricant pour une utilisation correcte du produit désinfectant.
6. Après avoir désinfecté la chaise, veuillez l'essuyer avec un chiffon humidifié avec de l'eau propre pour éliminer tous les restants de produit désinfectant.

Le bassin doit être nettoyé et désinfecté après usage dans un rince-bassin.

Les rince-bassin / désinfecteurs sont très indiqués pour un bon nettoyage et une bonne désinfection. Les rince-bassin / désinfecteurs ont été élaborés pour éviter la propagation des agents pathogènes, et protègent ainsi non seulement les patients ou les clients, mais également le personnel. En effet, les machines ne se contentent pas de nettoyer, elles effectuent également une désinfection thermique qui répond aux directives et recommandations actuelles. Les normes d'hygiène les plus élevées sont ainsi garanties.

Reflex – Chaise de douche-toilette

51005600, 51005605

Après chaque utilisation, la chaise Reflex doit être nettoyée à l'eau avec des produits d'entretien ménagers courants. Les parties intégralement en mousse PUR recouvertes d'un revêtement IMC doivent de préférence être nettoyées et désinfectées par frottement. N'utilisez pour cela aucun accessoire ou produit abrasif. Au besoin, les parties en PUR peuvent être désinfectées avec une solution de 70% d'éthanol ou de propanol.

Le temps d'exposition aux produits utilisés a une grande influence sur la durée de vie utile des parties en PUR. Vu les caractéristiques matérielles du PUR, on évitera tout contact d'objets tranchants qui pourraient endommager ou déchirer le matériau. Finalement, nous rappelons qu'il faut nettoyer et désinfecter toutes les parties en PUR sans exception, quelle que soit leur fonction.

Vérifiez régulièrement que les roues sont exemptes de cheveux, de traces de savon ou de poussières et nettoyez-les le cas échéant. L'entretien et la réparation de la chaise Reflex ne doivent être effectués que par du personnel autorisé.

Plan d'entretien	
Entretien après chaque utilisation	<ul style="list-style-type: none">Nettoyez la chaise à l'eau avec des produits d'entretien ménager normaux.Nettoyez et désinfectez les parties en mousse intégralement en PUR.Vérifiez si tous les composants de la chaise Reflex sont présents: repose-pieds, appuie-tête et l'insert de l'assise.
Entretien hebdomadaire	<ul style="list-style-type: none">Enlever les cheveux, les poussières et les restes de savon sur les roues.Vérifier le bon fonctionnement de la chaise.Charge the battery at least once a week.
Entretien annuel	<ul style="list-style-type: none">Conformément à l'ordonnance relative aux aides techniques médicales (MDR (EU) 2017/745) les chaises doivent être entretenues selon les instructions du fabricant. Cela sera de préférence effectué par Lopital ou par une autre entreprise habilitée à cet effet. Lopital offre la possibilité de faire inspecter et entretenir la chaise exhaustivement 1 fois par an, en suivant l'entretien préventif périodique. <p>Pour recevoir de plus amples informations sur le contrat d'entretien, adressez-vous à Lopital (info@lopital.nl) ou à votre fournisseur.</p>



Protocole de nettoyage

1. Avant le nettoyage, retirer la prise de l'alimentation électrique.

Nettoyage

2. Nettoyez la chaise à l'aide d'un chiffon humide et de l'eau chaude ainsi qu'un agent de nettoyage neutre et agréé par l'établissement. Pour éliminer les taches et les salissures tenaces, vous pouvez utiliser une brosse douce.
3. Nettoyez toute la chaise en allant du haut vers le bas. N'utilisez pas de chiffon trempé. Pour faciliter l'accès à tous les éléments de la chaise, positionnez celle-ci à la fois en position la plus haute et la plus basse.
4. Faites bien attention aux surfaces suivantes :
 - Dossier
 - Assise (y compris le dessous)
 - Housse de l'assise
 - appuie-tête
 - Protège-mollets
 - Repose-pieds
 - Accoudoirs
 - Poignées
 - Boîtier de commande manuel (option) ou tableau de commande sur la couverture du dossier
 - Interrupteur On/Off
 - Coulisses pour seau de toilette
 - Roues



Vous pouvez également utiliser une unité/un système de nettoyage pour nettoyer la chaise. La température maximale du système ne doit pas dépasser 55°C.

Désinfection

5. Répétez le protocole de nettoyage-Nettoyage après avoir lu « Application des produits nettoyants et désinfectants usuels sur le matériel Lopital » de la page 3 du présent document. Respectez les recommandations du fabricant pour une utilisation correcte du produit désinfectant.
6. Après avoir désinfecté la chaise, veuillez l'essuyer avec un chiffon humidifié avec de l'eau propre pour éliminer tous les restants de produit désinfectant.

Le bassin doit être nettoyé et désinfecté après usage dans un rince-bassin.

Les rince-bassin / désinfecteurs sont très indiqués pour un bon nettoyage et une bonne désinfection. Les rince-bassin / désinfecteurs ont été élaborés pour éviter la propagation des agents pathogènes, et protègent ainsi non seulement les patients ou les clients, mais également le personnel. En effet, les machines ne se contentent pas de nettoyer, elles effectuent également une désinfection thermique qui répond aux directives et recommandations actuelles. Les normes d'hygiène les plus élevées sont ainsi garanties.

Tango - Chaise de douche-toilette

51005700

Après chaque utilisation, la chaise Tango doit être nettoyée à l'eau avec des produits d'entretien ménagers courants. Les parties intégralement en mousse PUR recouvertes d'un revêtement IMC doivent de préférence être nettoyées et désinfectées par frottement. N'utilisez pour cela aucun accessoire ou produit abrasif. Au besoin, les parties en PUR peuvent être désinfectées avec une solution de 70% d'éthanol ou de propanol.

Le temps d'exposition aux produits utilisés a une grande influence sur la durée de vie utile des parties en PUR. Vu les caractéristiques matérielles du PUR, on évitera tout contact d'objets tranchants qui pourraient endommager ou déchirer le matériau. Finalement, nous rappelons qu'il faut nettoyer et désinfecter toutes les parties en PUR sans exception, quelle que soit leur fonction.

Vérifiez régulièrement que les roues sont exemptes de cheveux, de traces de savon ou de poussières et nettoyez-les le cas échéant. L'entretien et la réparation de la chaise Tango ne doivent être effectués que par du personnel autorisé.

Plan d'entretien	
Entretien après chaque utilisation	<ul style="list-style-type: none">• Nettoyez la chaise à l'eau avec des produits d'entretien ménager normaux.• Nettoyez et désinfectez les parties en mousse intégralement en PUR.• Vérifiez si tous les composants de la chaise Tango ont présents: l'insert de l'assise.
Entretien hebdomadaire	<ul style="list-style-type: none">• Enlever les cheveux, les poussières et les restes de savon sur les roues.• Vérifier le bon fonctionnement de la chaise.
Entretien annuel	<ul style="list-style-type: none">• Conformément à l'ordonnance relative aux aides techniques médicales (MDR (EU) 2017/745) les chaises doivent être entretenues selon les instructions du fabricant.

Protocole de nettoyage

Nettoyage

1. Nettoyez la chaise à l'aide d'un chiffon humide et de l'eau chaude ainsi qu'un agent de nettoyage neutre et agréé par l'établissement. Pour éliminer les taches et les salissures tenaces, vous pouvez utiliser une brosse douce.
2. Nettoyez toute la chaise en allant du haut vers le bas. N'utilisez pas de chiffon trempé.
3. Faites bien attention aux surfaces suivantes :
 - Dossier
 - Assise (y compris le dessous)
 - Housse de l'assise
 - Repose-pieds
 - Accoudoirs
 - Poignées
 - Coulisses pour seau de toilette
 - Roues



Vous pouvez également utiliser une unité/un système de nettoyage pour nettoyer la chaise. La température maximale du système ne doit pas dépasser 55°C.

Désinfection

4. Répétez le protocole de nettoyage-Nettoyage après avoir lu « Application des produits nettoyants et désinfectants usuels sur le matériel Lopital » de la page 3 du présent document. Respectez les recommandations du fabricant pour une utilisation correcte du produit désinfectant.
5. Après avoir désinfecté la chaise, veuillez l'essuyer avec un chiffon humidifié avec de l'eau propre pour éliminer tous les restants de produit désinfectant.

Le bassin doit être nettoyé et désinfecté après usage dans un rince-bassin.

Les rince-bassin / désinfecteurs sont très indiqués pour un bon nettoyage et une bonne désinfection. Les rince-bassin / désinfecteurs ont été élaborés pour éviter la propagation des agents pathogènes, et protègent ainsi non seulement les patients ou les clients, mais également le personnel. En effet, les machines ne se contentent pas de nettoyer, elles effectuent également une désinfection thermique qui répond aux directives et recommandations actuelles. Les normes d'hygiène les plus élevées sont ainsi garanties.

Mylo – Chaise de douche-toilette

51005701

Après chaque utilisation, la chaise Mylo doit être nettoyée à l'eau avec des produits d'entretien ménagers courants. Les parties intégralement en mousse PUR recouvertes d'un revêtement IMC doivent de préférence être nettoyées et désinfectées par frottement. N'utilisez pour cela aucun accessoire ou produit abrasif. Au besoin, les parties en PUR peuvent être désinfectées avec une solution de 70% d'éthanol ou de propanol.

Le temps d'exposition aux produits utilisés a une grande influence sur la durée de vie utile des parties en PUR. Vu les caractéristiques matérielles du PUR, on évitera tout contact d'objets tranchants qui pourraient endommager ou déchirer le matériau. Finalement, nous rappelons qu'il faut nettoyer et désinfecter toutes les parties en PUR sans exception, quelle que soit leur fonction.

Vérifiez régulièrement que les roues sont exemptes de cheveux, de traces de savon ou de poussières et nettoyez-les le cas échéant. L'entretien et la réparation de la chaise Mylo ne doivent être effectués que par du personnel autorisé.

Plan d'entretien	
Entretien après chaque utilisation	<ul style="list-style-type: none">• Nettoyez la chaise à l'eau avec des produits d'entretien ménager normaux.• Nettoyez et désinfectez les parties en mousse intégralement en PUR.• Vérifiez si tous les composants de la chaise Mylo ont présents: Siège pliant / détachable
Entretien hebdomadaire	<ul style="list-style-type: none">• Enlever les cheveux, les poussières et les restes de savon sur les roues.• Vérifier le bon fonctionnement de la chaise.
Entretien annuel	<ul style="list-style-type: none">• Conformément à l'ordonnance relative aux aides techniques médicales (MDR (EU) 2017/745) les chaises doivent être entretenues selon les instructions du fabricant.

Protocole de nettoyage

Nettoyage

1. Nettoyez la chaise à l'aide d'un chiffon humide et de l'eau chaude ainsi qu'un agent de nettoyage neutre et agréé par l'établissement. Pour éliminer les taches et les salissures tenaces, vous pouvez utiliser une brosse douce.
2. Nettoyez toute la chaise en allant du haut vers le bas. N'utilisez pas de chiffon trempé.
3. Faites bien attention aux surfaces suivantes :
 - Dossier
 - Assise (y compris le dessous), l'assise est facilement rabattable et amovible
 - Repose-pieds
 - Accoudoirs
 - Poignées
 - Coulisses pour seau de toilette
 - Roues



Vous pouvez également utiliser une unité/un système de nettoyage pour nettoyer la chaise. La température maximale du système ne doit pas dépasser 55°C.

Désinfection

4. Répétez le protocole de nettoyage-Nettoyage après avoir lu « Application des produits nettoyeurs et désinfectants usuels sur le matériel Lopital » de la page 3 du présent document. Respectez les recommandations du fabricant pour une utilisation correcte du produit désinfectant.
5. Après avoir désinfecté la chaise, veuillez l'essuyer avec un chiffon humidifié avec de l'eau propre pour éliminer tous les restants de produit désinfectant.

Le bassin doit être nettoyé et désinfecté après usage dans un rince-bassin.

Les rince-bassin / désinfecteurs sont très indiqués pour un bon nettoyage et une bonne désinfection. Les rince-bassin / désinfecteurs ont été élaborés pour éviter la propagation des agents pathogènes, et protègent ainsi non seulement les patients ou les clients, mais également le personnel. En effet, les machines ne se contentent pas de nettoyer, elles effectuent également une désinfection thermique qui répond aux directives et recommandations actuelles. Les normes d'hygiène les plus élevées sont ainsi garanties.

Tango XL – Chaise de douche-toilette

51005705

Après chaque utilisation, la chaise Tango XL doit être nettoyée à l'eau avec des produits d'entretien ménagers courants. Les parties intégralement en mousse PUR recouvertes d'un revêtement IMC doivent de préférence être nettoyées et désinfectées par frottement. N'utilisez pour cela aucun accessoire ou produit abrasif. Au besoin, les parties en PUR peuvent être désinfectées avec une solution de 70% d'éthanol ou de propanol.

Le temps d'exposition aux produits utilisés a une grande influence sur la durée de vie utile des parties en PUR. Vu les caractéristiques matérielles du PUR, on évitera tout contact d'objets tranchants qui pourraient endommager ou déchirer le matériau. Finalement, nous rappelons qu'il faut nettoyer et désinfecter toutes les parties en PUR sans exception, quelle que soit leur fonction.

Vérifiez régulièrement que les roues sont exemptes de cheveux, de traces de savon ou de poussières et nettoyez-les le cas échéant. L'entretien et la réparation de la chaise Tango XL ne doivent être effectués que par du personnel autorisé.

Plan d'entretien	
Entretien après chaque utilisation	<ul style="list-style-type: none">• Nettoyez la chaise à l'eau avec des produits d'entretien ménager normaux.• Nettoyez et désinfectez les parties en mousse intégralement en PUR.• Vérifiez si tous les composants de la chaise Tango XL ont présents: repose-pieds et siège détachable.
Entretien hebdomadaire	<ul style="list-style-type: none">• Enlever les cheveux, les poussières et les restes de savon sur les roues.• Vérifier le bon fonctionnement de la chaise.
Entretien annuel	<ul style="list-style-type: none">• Conformément à l'ordonnance relative aux aides techniques médicales (MDR (EU) 2017/745) les chaises doivent être entretenues selon les instructions du fabricant.

Protocole de nettoyage

Nettoyage

1. Nettoyez la chaise à l'aide d'un chiffon humide et de l'eau chaude ainsi qu'un agent de nettoyage neutre et agréé par l'établissement. Pour éliminer les taches et les salissures tenaces, vous pouvez utiliser une brosse douce.
2. Nettoyez toute la chaise en allant du haut vers le bas. N'utilisez pas de chiffon trempé.
3. Faites bien attention aux surfaces suivantes :
 - Dossier
 - Assise (y compris le dessous)
 - Repose-pieds
 - Accoudoirs
 - Poignées
 - Coulisses pour seau de toilette
 - Roues



Vous pouvez également utiliser une unité/un système de nettoyage pour nettoyer la chaise. La température maximale du système ne doit pas dépasser 55°C.

Désinfection

4. Répétez le protocole de nettoyage-Nettoyage après avoir lu « Application des produits nettoyants et désinfectants usuels sur le matériel Lopital » de la page 3 du présent document. Respectez les recommandations du fabricant pour une utilisation correcte du produit désinfectant.
5. Après avoir désinfecté la chaise, veuillez l'essuyer avec un chiffon humidifié avec de l'eau propre pour éliminer tous les restants de produit désinfectant.

Le bassin doit être nettoyé et désinfecté après usage dans un rince-bassin.

Les rince-bassin / désinfecteurs sont très indiqués pour un bon nettoyage et une bonne désinfection. Les rince-bassin / désinfecteurs ont été élaborés pour éviter la propagation des agents pathogènes, et protègent ainsi non seulement les patients ou les clients, mais également le personnel. En effet, les machines ne se contentent pas de nettoyer, elles effectuent également une désinfection thermique qui répond aux directives et recommandations actuelles. Les normes d'hygiène les plus élevées sont ainsi garanties.

Tango XXL – Chaise de douche-toilette

51005800

Après chaque utilisation, la chaise Tango XXL doit être nettoyée à l'eau avec des produits d'entretien ménagers courants. Les parties intégralement en mousse PUR recouvertes d'un revêtement IMC doivent de préférence être nettoyées et désinfectées par frottement. N'utilisez pour cela aucun accessoire ou produit abrasif. Au besoin, les parties en PUR peuvent être désinfectées avec une solution de 70% d'éthanol ou de propanol.

Le temps d'exposition aux produits utilisés a une grande influence sur la durée de vie utile des parties en PUR. Vu les caractéristiques matérielles du PUR, on évitera tout contact d'objets tranchants qui pourraient endommager ou déchirer le matériau. Finalement, nous rappelons qu'il faut nettoyer et désinfecter toutes les parties en PUR sans exception, quelle que soit leur fonction.

Vérifiez régulièrement que les roues sont exemptes de cheveux, de traces de savon ou de poussières et nettoyez-les le cas échéant. L'entretien et la réparation de la chaise Tango XXL ne doivent être effectués que par du personnel autorisé.

Plan d'entretien	
Entretien après chaque utilisation	<ul style="list-style-type: none">• Nettoyez la chaise à l'eau avec des produits d'entretien ménager normaux.• Nettoyez et désinfectez les parties en mousse intégralement en PUR.• Vérifiez si tous les composants de la chaise Tango XXL ont présents: repose-pieds et siège détachable.
Entretien hebdomadaire	<ul style="list-style-type: none">• Enlever les cheveux, les poussières et les restes de savon sur les roues.• Vérifier le bon fonctionnement de la chaise.
Entretien annuel	<ul style="list-style-type: none">• Conformément à l'ordonnance relative aux aides techniques médicales (MDR (EU) 2017/745) les chaises doivent être entretenues selon les instructions du fabricant.

Protocole de nettoyage

Nettoyage

1. Nettoyez la chaise à l'aide d'un chiffon humide et de l'eau chaude ainsi qu'un agent de nettoyage neutre et agréé par l'établissement. Pour éliminer les taches et les salissures tenaces, vous pouvez utiliser une brosse douce.
2. Nettoyez toute la chaise en allant du haut vers le bas. N'utilisez pas de chiffon trempé.
3. Faites bien attention aux surfaces suivantes :
 - Dossier
 - Assise (y compris le dessous)
 - Repose-pieds
 - Accoudoirs
 - Poignées
 - Coulisses pour seau de toilette
 - Roues



Vous pouvez également utiliser une unité/un système de nettoyage pour nettoyer la chaise. La température maximale du système ne doit pas dépasser 55°C.

Désinfection

4. Répétez le protocole de nettoyage-Nettoyage après avoir lu « Application des produits nettoyants et désinfectants usuels sur le matériel Lopital » de la page 3 du présent document. Respectez les recommandations du fabricant pour une utilisation correcte du produit désinfectant.
5. Après avoir désinfecté la chaise, veuillez l'essuyer avec un chiffon humidifié avec de l'eau propre pour éliminer tous les restants de produit désinfectant.

Le bassin doit être nettoyé et désinfecté après usage dans un rince-bassin.

Les rince-bassin / désinfecteurs sont très indiqués pour un bon nettoyage et une bonne désinfection. Les rince-bassin / désinfecteurs ont été élaborés pour éviter la propagation des agents pathogènes, et protègent ainsi non seulement les patients ou les clients, mais également le personnel. En effet, les machines ne se contentent pas de nettoyer, elles effectuent également une désinfection thermique qui répond aux directives et recommandations actuelles. Les normes d'hygiène les plus élevées sont ainsi garanties.

Timo – Chaise de douche(-toilette)

54006020, 54006021, 54006024, 54006030, 54006034, 54006035

Après chaque utilisation, la chaise Timo doit être nettoyée à l'eau avec des produits d'entretien ménagers courants. Les parties intégralement en mousse PUR recouvertes d'un revêtement IMC doivent de préférence être nettoyées et désinfectées par frottement. N'utilisez pour cela aucun accessoire ou produit abrasif. Au besoin, les parties en PUR peuvent être désinfectées avec une solution de 70% d'éthanol ou de propanol.

Le temps d'exposition aux produits utilisés a une grande influence sur la durée de vie utile des parties en PUR. Vu les caractéristiques matérielles du PUR, on évitera tout contact d'objets tranchants qui pourraient endommager ou déchirer le matériau. Finalement, nous rappelons qu'il faut nettoyer et désinfecter toutes les parties en PUR sans exception, quelle que soit leur fonction.

Vérifiez régulièrement que les roues sont exemptes de cheveux, de traces de savon ou de poussières et nettoyez-les le cas échéant. L'entretien et la réparation de la chaise Timo ne doivent être effectués que par du personnel autorisé.

Plan d'entretien	
Entretien après chaque utilisation	<ul style="list-style-type: none">• Nettoyez la chaise à l'eau avec des produits d'entretien ménager normaux.• Nettoyez et désinfectez les parties en mousse intégralement en PUR.• Vérifiez si tous les composants de la chaise Timo ont présents: repose-pieds et siège détachable.
Entretien hebdomadaire	<ul style="list-style-type: none">• Enlever les cheveux, les poussières et les restes de savon sur les roues.• Vérifier le bon fonctionnement de la chaise.
Entretien annuel	<ul style="list-style-type: none">• Conformément à l'ordonnance relative aux aides techniques médicales (MDR (EU) 2017/745) les chaises doivent être entretenues selon les instructions du fabricant.

Protocole de nettoyage

Nettoyage

1. Nettoyez la chaise à l'aide d'un chiffon humide et de l'eau chaude ainsi qu'un agent de nettoyage neutre et agréé par l'établissement. Pour éliminer les taches et les salissures tenaces, vous pouvez utiliser une brosse douce.
2. Nettoyez toute la chaise en allant du haut vers le bas. N'utilisez pas de chiffon trempé.
3. Faites bien attention aux surfaces suivantes :
 - Dossier
 - Assise (y compris le dessous, l'assise est amovible)
 - Repose-pieds
 - Accoudoirs
 - Poignées
 - Coulisses pour seau de toilette
 - Roues



Vous pouvez également utiliser une unité/un système de nettoyage pour nettoyer la chaise. La température maximale du système ne doit pas dépasser 55°C.

Désinfection

4. Répétez le protocole de nettoyage-Nettoyage après avoir lu « Application des produits nettoyants et désinfectants usuels sur le matériel Lopital » de la page 3 du présent document. Respectez les recommandations du fabricant pour une utilisation correcte du produit désinfectant.
5. Après avoir désinfecté la chaise, veuillez l'essuyer avec un chiffon humidifié avec de l'eau propre pour éliminer tous les restants de produit désinfectant.

Le bassin doit être nettoyé et désinfecté après usage dans un rince-bassin.

Les rince-bassin / désinfecteurs sont très indiqués pour un bon nettoyage et une bonne désinfection. Les rince-bassin / désinfecteurs ont été élaborés pour éviter la propagation des agents pathogènes, et protègent ainsi non seulement les patients ou les clients, mais également le personnel. En effet, les machines ne se contentent pas de nettoyer, elles effectuent également une désinfection thermique qui répond aux directives et recommandations actuelles. Les normes d'hygiène les plus élevées sont ainsi garanties.

Cleo – Chaise de douche(-toilette)

54006040, 54006050

Après chaque utilisation, la chaise Cleo doit être nettoyée à l'eau avec des produits d'entretien ménagers courants. Les parties intégralement en mousse PUR recouvertes d'un revêtement IMC doivent de préférence être nettoyées et désinfectées par frottement. N'utilisez pour cela aucun accessoire ou produit abrasif. Au besoin, les parties en PUR peuvent être désinfectées avec une solution de 70% d'éthanol ou de propanol.

Le temps d'exposition aux produits utilisés a une grande influence sur la durée de vie utile des parties en PUR. Vu les caractéristiques matérielles du PUR, on évitera tout contact d'objets tranchants qui pourraient endommager ou déchirer le matériau. Finalement, nous rappelons qu'il faut nettoyer et désinfecter toutes les parties en PUR sans exception, quelle que soit leur fonction.

Vérifiez régulièrement que les roues sont exemptes de cheveux, de traces de savon ou de poussières et nettoyez-les le cas échéant. L'entretien et la réparation de la chaise Cleo ne doivent être effectués que par du personnel autorisé.

Plan d'entretien	
Entretien après chaque utilisation	<ul style="list-style-type: none">• Nettoyez la chaise à l'eau avec des produits d'entretien ménager normaux.• Nettoyez et désinfectez les parties en mousse intégralement en PUR.• Vérifiez si tous les composants de la chaise Cleo ont présents: repose-pieds et siège détachable.
Entretien hebdomadaire	<ul style="list-style-type: none">• Enlever les cheveux, les poussières et les restes de savon sur les roues.• Vérifier le bon fonctionnement de la chaise.
Entretien annuel	<ul style="list-style-type: none">• Conformément à l'ordonnance relative aux aides techniques médicales (MDR (EU) 2017/745) les chaises doivent être entretenues selon les instructions du fabricant.

Protocole de nettoyage

Nettoyage

1. Nettoyez la chaise à l'aide d'un chiffon humide et de l'eau chaude ainsi qu'un agent de nettoyage neutre et agréé par l'établissement. Pour éliminer les taches et les salissures tenaces, vous pouvez utiliser une brosse douce.
2. Nettoyez toute la chaise en allant du haut vers le bas. N'utilisez pas de chiffon trempé.
3. Faites bien attention aux surfaces suivantes :
 - Dossier
 - Assise (y compris le dessous, l'assise est amovible)
 - Repose-pieds
 - Accoudoirs
 - Poignées
 - Coulisses pour seau de toilette
 - Roues



Vous pouvez également utiliser une unité/un système de nettoyage pour nettoyer la chaise. La température maximale du système ne doit pas dépasser 55°C.

Désinfection

4. Répétez le protocole de nettoyage-Nettoyage après avoir lu « Application des produits nettoyants et désinfectants usuels sur le matériel Lohpital » de la page 3 du présent document. Respectez les recommandations du fabricant pour une utilisation correcte du produit désinfectant.
5. Après avoir désinfecté la chaise, veuillez l'essuyer avec un chiffon humidifié avec de l'eau propre pour éliminer tous les restants de produit désinfectant.

Le bassin doit être nettoyé et désinfecté après usage dans un rince-bassin.

Les rince-bassin / désinfecteurs sont très indiqués pour un bon nettoyage et une bonne désinfection. Les rince-bassin / désinfecteurs ont été élaborés pour éviter la propagation des agents pathogènes, et protègent ainsi non seulement les patients ou les clients, mais également le personnel. En effet, les machines ne se contentent pas de nettoyer, elles effectuent également une désinfection thermique qui répond aux directives et recommandations actuelles. Les normes d'hygiène les plus élevées sont ainsi garanties.

Marina basic & Marina deluxe – Brancard de douche

61002000, 61002010, 61002050, 61002060

Après chaque utilisation, le brancard Marina basic / Marina deluxe doit être nettoyé à l'eau avec un produit d'entretien ménager courant. N'utilisez pas d'accessoires abrasifs ou de produits solvants agressifs. Au besoin, le matelas peut être désinfecté avec une solution d'éthanol ou de propanol à 70%.

La meilleure manière de nettoyer le matelas et le plateau est de retirer le matelas et de sécher le plateau du sommier.

Vérifiez régulièrement que les roues sont exemptes de cheveux, de traces de savon ou de poussières et nettoyez-les le cas échéant. L'entretien et la réparation du brancard Marina basic / Marina deluxe ne doivent être effectués que par du personnel autorisé.

Plan d'entretien	
Entretien après chaque utilisation	<ul style="list-style-type: none">Nettoyer le brancard à l'eau avec des produits d'entretien ménager normaux.Nettoyer et désinfecter le matelas. Vérifiez si tous les composants de le brancard Marina basic / Marina deluxe ont présents: le matelas et tuyae d'évacuation.
Entretien hebdomadaire	<ul style="list-style-type: none">Enlever les cheveux, les poussières et les restes de savon sur les roues.Contrôler le bon fonctionnement du brancard.Versions à réglage électrique: Charge the battery at least once a week.
Entretien annuel	<ul style="list-style-type: none">Conformément à l'ordonnance relative aux aides techniques médicales (MDR (EU) 2017/745) les brancards doivent être entretenus selon les instructions du fabricant. Cela sera de préférence effectué par Lopital ou par une autre entreprise habilitée à cet effet. Lopital offre la possibilité de faire inspecter et entretenir le brancard exhaustivement 1 fois par an, en suivant l'entretien préventif périodique. <p>Pour recevoir de plus amples informations sur le contrat d'entretien, adressez-vous à Lopital (info@lopital.nl) ou à votre fournisseur.</p>



Protocole de nettoyage

Nettoyage

1. Nettoyez le brancard à l'aide d'un chiffon humide et de l'eau chaude ainsi qu'un agent de nettoyage neutre et agréé par l'établissement. Pour éliminer les taches et les salissures tenaces, vous pouvez utiliser une brosse douce.
2. Nettoyez tout le brancard en allant du haut vers le bas. N'utilisez pas de chiffon trempé. Pour faciliter l'accès à tous les éléments du brancard, positionnez celui-ci à la fois en position la plus haute et la plus basse.
3. Faites bien attention aux surfaces suivantes :
 - Matelas
 - Plateau horizontal
 - Barres latérales
 - Supports tête et pieds
 - Commande manuelle (en cas de brancard à réglage électrique)
 - Pédale (en cas de brancard à réglage hydraulique)
 - Pédales de frein
 - Interrupteur On/Off (en cas de brancard à réglage électrique)
 - Bouton de descente en urgence et d'arrêt d'urgence (en cas de brancard à réglage électrique)
 - Manette position Anti-Trendelenburg
 - Manette de réglage du dos (en cas de brancard à réglage hydraulique)
 - Roues



Vous pouvez également utiliser une unité/un système de nettoyage pour nettoyer le brancard. La température maximale du système ne doit pas dépasser 55°C.

Désinfection

1. Répétez le protocole de nettoyage-Nettoyage après avoir lu « Application des produits nettoyants et désinfectants usuels sur le matériel Lopital » de la page 3 du présent document. Respectez les recommandations du fabricant pour une utilisation correcte du produit désinfectant.

Après avoir désinfecté le brancard, veuillez l'essuyer avec un chiffon humidifié avec de l'eau propre pour éliminer tous les restants de produit désinfectant.

Marina – Brancard de douche

61002300, 61002305, 61002310, 61002320, 61002330, 61002345,
61002350, 6100235, 61002360, 61002370, 61002380, 61002385

Après chaque utilisation, le brancard Marina doit être nettoyé à l'eau avec un produit d'entretien ménager courant. N'utilisez pas d'accessoires abrasifs ou de produits solvants agressifs. Au besoin, le matelas peut être désinfecté avec une solution d'éthanol ou de propanol à 70%.

La meilleure manière de nettoyer le matelas et le plateau est de retirer le matelas et de sécher le plateau du sommier.

Vérifiez régulièrement que les roues sont exemptes de cheveux, de traces de savon ou de poussières et nettoyez-les le cas échéant. L'entretien et la réparation du brancard Marina ne doivent être effectués que par du personnel autorisé.

Plan d'entretien	
Entretien après chaque utilisation	<ul style="list-style-type: none">Nettoyer le brancard à l'eau avec des produits d'entretien ménager normaux.Nettoyer et désinfecter le matelas. Vérifiez si tous les composants de le brancard Marina ont présents: le matelas et tuyae d'évacuation.
Entretien hebdomadaire	<ul style="list-style-type: none">Enlever les cheveux, les poussières et les restes de savon sur les roues.Contrôler le bon fonctionnement du brancard.Versions à réglage électrique: Charge the battery at least once a week.
Entretien annuel	<ul style="list-style-type: none">Conformément à l'ordonnance relative aux aides techniques médicales (MDR (EU) 2017/745) les brancards doivent être entretenues selon les instructions du fabricant. Cela sera de préférence effectué par Lopital ou par une autre entreprise habilitée à cet effet. Lopital offre la possibilité de faire inspecter et entretenir le brancard exhaustivement 1 fois par an, en suivant l'entretien préventif périodique. <p>Pour recevoir de plus amples informations sur le contrat d'entretien, adressez-vous à Lopital (info@lopital.nl) ou à votre fournisseur.</p>



Protocole de nettoyage

1. Avant le nettoyage, retirer la prise de l'alimentation électrique.

Nettoyage

2. Nettoyez le brancard à l'aide d'un chiffon humide et de l'eau chaude ainsi qu'un agent de nettoyage neutre et agréé par l'établissement. Pour éliminer les taches et les salissures tenaces, vous pouvez utiliser une brosse douce.
3. Nettoyez tout le brancard en allant du haut vers le bas. N'utilisez pas de chiffon trempé. Pour faciliter l'accès à tous les éléments du brancard, positionnez celui-ci à la fois en position la plus haute et la plus basse.
4. Faites bien attention aux surfaces suivantes :
 - Matelas
 - Coussin
 - Plateau horizontal
 - Barres latérales
 - Supports tête et pieds
 - Commande manuelle (en cas de brancard à réglage électrique)
 - Pédale (en cas de brancard à réglage hydraulique)
 - Pédales de frein
 - Interrupteur On/Off (en cas de brancard à réglage électrique)
 - Bouton de descente en urgence et d'arrêt d'urgence (en cas de brancard à réglage électrique)
 - Manette position Anti-Trendelenburg
 - Roues



Vous pouvez également utiliser une unité/un système de nettoyage pour nettoyer le brancard. La température maximale du système ne doit pas dépasser 55°C.

Désinfection

5. Répétez le protocole de nettoyage-Nettoyage après avoir lu « Application des produits nettoyants et désinfectants usuels sur le matériel Lopital » de la page 3 du présent document. Respectez les recommandations du fabricant pour une utilisation correcte du produit désinfectant.
6. Après avoir désinfecté le brancard, veuillez l'essuyer avec un chiffon humidifié avec de l'eau propre pour éliminer tous les restants de produit désinfectant.

Sirocco – Brancard de douche fixation murale

61002400, 61002401

Amfora – Brancard de douche fixation murale

62005005, 62005010

Vienna – Table d’habillage fixation murale

65005015, 65005020

Après chaque utilisation, Le brancard de douche / la table d’habillage a doit être nettoye a l’eau avec un produit d’entretien ménager courant. N'utilisez pas d'accessoires abrasifs ou de produits solvants agressifs. Au besoin, le matelas peut être désinfecté avec une solution d’ethanol ou de propanol a 70%.

La meilleure manière de nettoyer le matelas et le plateau est de retirer le matelas et de sécher le plateau du sommier.

Vérifiez régulièrement que les roues sont exemptes de cheveux, de traces de savon ou de poussières et nettoyez-les le cas échéant. L’entretien et la réparation du brancard de douche / table d’habillage ne doivent être effectués que par du personnel autorisé.

Plan d’entretien	
Entretien après chaque utilisation	<ul style="list-style-type: none">• Nettoyer Le brancard de douche / la table d’habillage• A l’eau avec des produits d’entretien ménager normaux.• Nettoyer et désinfecter le matelas.• Vérifiez si tous les composants de Le brancard de douche / la table d’habillage ont présents: le matelas et tuyae d’évacuation.
Entretien hebdomadaire	<ul style="list-style-type: none">• Contrôler le bon fonctionnement du brancard de douche / table d’habillage• Versions à réglage électrique: Charge the battery at least once a week.
Entretien annuel	<ul style="list-style-type: none">• Conformément à l’ordonnance relative aux aides techniques médicales (MDR (EU) 2017/745) les brancards/ table d’habillage doivent être entretenues selon les instructions du fabricant. Cela sera de préférence effectué par Lopital ou par une autre entreprise habilitée à cet effet. Lopital offre la possibilité de faire inspecter et entretenir le brancard exhaustivement 1 fois par an, en suivant l’entretien préventif périodique. <p>Pour recevoir de plus amples informations sur le contrat d’entretien, adressez-vous à Lopital (info@lopital.nl) ou à votre fournisseur.</p>



Protocole de nettoyage

Nettoyage

1. Nettoyez le brancard/la table d'habillage avec un chiffon humide et de l'eau chaude ainsi qu'un produit nettoyant neutre agréé par l'établissement. Pour éliminer les taches et les salissures tenaces, vous pouvez utiliser une brosse douce.
2. Nettoyez tout le brancard/la table d'habillage en allant du haut vers le bas. N'utilisez pas de chiffon trempé. Pour faciliter l'accès à tous les éléments du brancard, positionnez celui-ci à la fois en position la plus haute et la plus basse.
3. Faites bien attention aux surfaces suivantes :
 - Matelas
 - Coussin (Sirocco)
 - Plateau horizontal
 - Barres latérales
 - Supports tête et pieds
 - Commande manuelle
 - Boîtier de contrôle



Désinfection

4. Répétez le protocole de nettoyage-Nettoyage après avoir lu « Application des produits nettoyants et désinfectants usuels sur le matériel Lopital » de la page 3 du présent document. Respectez les recommandations du fabricant pour une utilisation correcte du produit désinfectant.
5. Après avoir désinfecté le brancard/la table d'habillage, veuillez l'essuyer avec un chiffon humidifié avec de l'eau propre pour éliminer tous les restants de produit désinfectant.

Stylex – Brancard de douche

61003070

Amfora – Brancard de douche

62004010, 62004045, 62004011, 62004016

Vienna – Table d’habillage

65004021, 65004026, 65004020, 65004025

Après chaque utilisation, Le brancard de douche / la table d’habillage a doit être nettoye à l’eau avec un produit d’entretien ménager courant. N’utilisez pas d’accessoires abrasifs ou de produits solvants agressifs. Au besoin, le matelas peut être désinfecté avec une solution d’éthanol ou de propanol à 70%.

La meilleure manière de nettoyer le matelas et le plateau est de retirer le matelas et de sécher le plateau du sommier.

Vérifiez régulièrement que les roues sont exemptes de cheveux, de traces de savon ou de poussières et nettoyez-les le cas échéant. L’entretien et la réparation du brancard de douche / table d’habillage ne doivent être effectués que par du personnel autorisé.

Plan d’entretien	
Entretien après chaque utilisation	<ul style="list-style-type: none">Nettoyer Le brancard de douche / la table d’habillageA l’eau avec des produits d’entretien ménager normaux.Nettoyer et désinfecter le matelas.Vérifiez si tous les composants de Le brancard de douche / la table d’habillage ont présents: le matelas et tuyae d’évacuation.
Entretien hebdomadaire	<ul style="list-style-type: none">Enlever les cheveux, les poussières et les restes de savon sur les roues.Contrôler le bon fonctionnement du brancard de douche / table d’habillageVersions à réglage électrique: Charge the battery at least once a week.
Entretien annuel	<ul style="list-style-type: none">Conformément à l’ordonnance relative aux aides techniques médicales (MDR (EU) 2017/745) les brancards/ table d’habillage doivent être entretenues selon les instructions du fabricant. Cela sera de préférence effectué par Lopital ou par une autre entreprise habilitée à cet effet. Lopital offre la possibilité de faire inspecter et entretenir le brancard exhaustivement 1 fois par an, en suivant l’entretien préventif périodique. <p>Pour recevoir de plus amples informations sur le contrat d’entretien, adressez-vous à Lopital (info@lopital.nl) ou à votre fournisseur.</p>

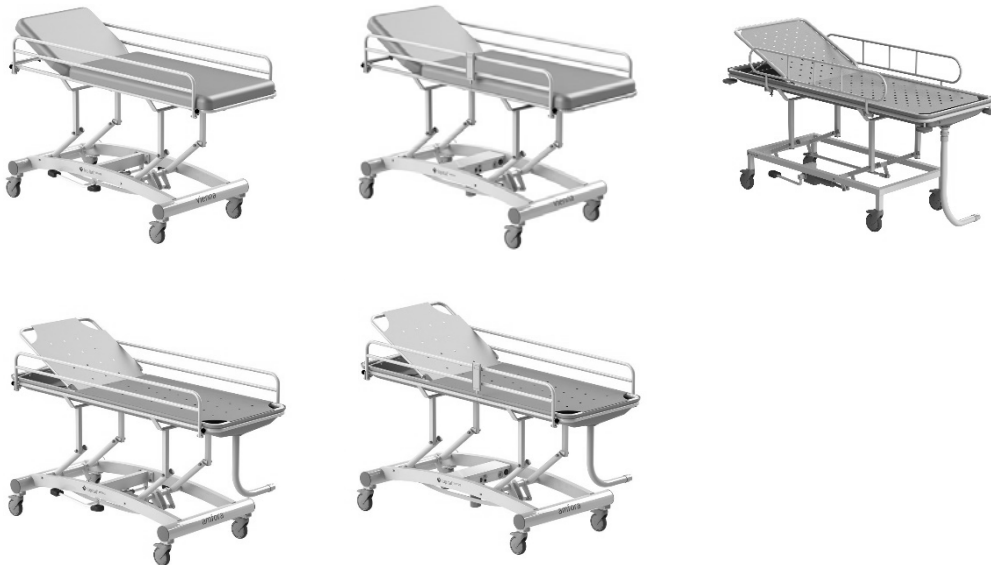


Protocole de nettoyage

1. Avant le nettoyage, retirer la prise de l'alimentation électrique.

Nettoyage

2. Nettoyez le brancard/la table d'habillage avec un chiffon humide et de l'eau chaude ainsi qu'un produit nettoyant neutre agréé par l'établissement. Pour éliminer les taches et les salissures tenaces, vous pouvez utiliser une brosse douce.
3. Nettoyez tout le brancard/la table d'habillage en allant du haut vers le bas. N'utilisez pas de chiffon trempé. Pour faciliter l'accès à tous les éléments du brancard/de la table d'habillage, positionnez celui-ci ou celle-ci à la fois en position la plus haute et la plus basse.
4. Faites bien attention aux surfaces suivantes :
 - Surface horizontale
 - Barres latérales
 - Commande manuelle (en cas de brancard à réglage électrique)
 - Pédale (en cas de brancard à réglage hydraulique)
 - Pédales de frein
 - Interrupteur On/Off (en cas de brancard à réglage électrique)
 - Bouton de descente en urgence et d'arrêt d'urgence (en cas de brancard à réglage électrique)
 - Molette de réglage du dos (en cas de brancard à réglage hydraulique)
 - Roues



Vous pouvez également utiliser une unité/un système de nettoyage pour nettoyer le brancard/la table d'habillage. La température maximale du système ne doit pas dépasser 55°C.

Désinfection

5. Répétez le protocole de nettoyage-Nettoyage après avoir lu « Application des produits nettoyants et désinfectants usuels sur le matériel Lopital » de la page 3 du présent document. Respectez les recommandations du fabricant pour une utilisation correcte du produit désinfectant.
6. Après avoir désinfecté le brancard/la table d'habillage, veuillez l'essuyer avec un chiffon humidifié avec de l'eau propre pour éliminer tous les restants de produit désinfectant.

Luxal – Brancard de douche

61002200, 61002216

Après chaque utilisation, le brancard Luxal doit être nettoyé à l'eau avec un produit d'entretien ménager courant. N'utilisez pas d'accessoires abrasifs ou de produits solvants agressifs. Au besoin, le matelas peut être désinfecté avec une solution d'éthanol ou de propanol à 70%.

La meilleure manière de nettoyer le matelas et le plateau est de retirer le matelas et de sécher le plateau du sommier.

Vérifiez régulièrement que les roues sont exemptes de cheveux, de traces de savon ou de poussières et nettoyez-les le cas échéant. L'entretien et la réparation du brancard Luxal ne doivent être effectués que par du personnel autorisé.

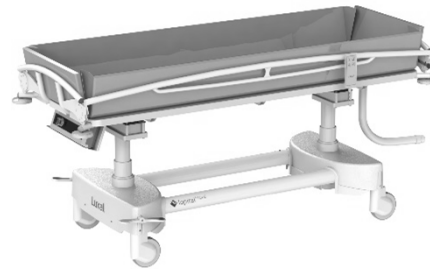
Plan d'entretien	
Entretien après chaque utilisation	<ul style="list-style-type: none">Nettoyer le brancard à l'eau avec des produits d'entretien ménager normaux.Nettoyer et désinfecter le matelas.Vérifiez si tous les composants de le brancard Luxal ont présents: le matelas et tuyau d'évacuation.
Entretien hebdomadaire	<ul style="list-style-type: none">Enlever les cheveux, les poussières et les restes de savon sur les roues.Contrôler le bon fonctionnement du brancard.Charge the battery at least once a week.
Entretien annuel	<ul style="list-style-type: none">Conformément à l'ordonnance relative aux aides techniques médicales (MDR (EU) 2017/745) les brancards doivent être entretenus selon les instructions du fabricant. Cela sera de préférence effectué par Lopital ou par une autre entreprise habilitée à cet effet. Lopital offre la possibilité de faire inspecter et entretenir le brancard exhaustivement 1 fois par an, en suivant l'entretien préventif périodique. <p>Pour recevoir de plus amples informations sur le contrat d'entretien, adressez-vous à Lopital (info@lopital.nl) ou à votre fournisseur.</p>



Protocole de nettoyage

Nettoyage

1. Nettoyez le brancard à l'aide d'un chiffon humide et de l'eau chaude ainsi qu'un agent de nettoyage neutre et agréé par l'établissement. Pour éliminer les taches et les salissures tenaces, vous pouvez utiliser une brosse douce.
2. Nettoyez tout le brancard en allant du haut vers le bas. N'utilisez pas de chiffon trempé. Pour faciliter l'accès à tous les éléments du brancard, positionnez celui-ci à la fois en position la plus haute et la plus basse.
3. Faites bien attention aux surfaces suivantes :
 - Matelas
 - Coussin
 - Plateau horizontal
 - Barres latérales
 - Supports tête et pieds
 - Commande manuelle
 - Pédales de frein
 - Roues



Vous pouvez également utiliser une unité/un système de nettoyage pour nettoyer le brancard. La température maximale du système ne doit pas dépasser 55°C.

Désinfection

4. Répétez le protocole de nettoyage-Nettoyage après avoir lu « Application des produits nettoyants et désinfectants usuels sur le matériel Lopital » de la page 3 du présent document. Respectez les recommandations du fabricant pour une utilisation correcte du produit désinfectant.
5. Après avoir désinfecté le brancard, veuillez l'essuyer avec un chiffon humidifié avec de l'eau propre pour éliminer tous les restants de produit désinfectant.

Lotus - Aide au démarrage active

59008100

Après chaque utilisation, la Lotus doit être nettoyée à l'eau avec des produits d'entretien ménagers courants. Les parties intégralement en mousse PUR recouvertes d'un revêtement IMC doivent de préférence être nettoyées et désinfectées par frottement. N'utilisez pour cela aucun accessoire ou produit abrasif. Au besoin, les parties en PUR peuvent être désinfectées avec une solution de 70% d'éthanol ou de propanol.

Le temps d'exposition aux produits utilisés a une grande influence sur la durée de vie utile des parties en PUR. Vu les caractéristiques matérielles du PUR, on évitera tout contact d'objets tranchants qui pourraient endommager ou déchirer le matériau. Finalement, nous rappelons qu'il faut nettoyer et désinfecter toutes les parties en PUR sans exception, quelle que soit leur fonction.

Vérifiez régulièrement que les roues sont exemptes de cheveux, de traces de savon ou de poussières et nettoyez-les le cas échéant. L'entretien et la réparation de la Lotus ne doivent être effectués que par du personnel autorisé.

Plan d'entretien	
Entretien après chaque utilisation	<ul style="list-style-type: none">Nettoyez la Lotus à l'eau avec des produits d'entretien ménager normaux.
Entretien hebdomadaire	<ul style="list-style-type: none">Enlever les cheveux, les poussières et les restes de savon sur les roues.Vérifier le bon fonctionnement de la Lotus.
Entretien annuel	<ul style="list-style-type: none">Conformément à l'ordonnance relative aux aides techniques médicales (MDR (EU) 2017/745) la Lotus doivent être entretenues selon les instructions du fabricant.

Protocole de nettoyage

Nettoyage

1. Nettoyez le Lotus à l'aide d'un chiffon humide et de l'eau chaude ainsi qu'un agent de nettoyage neutre et agréé par l'établissement. Pour éliminer les taches et les salissures tenaces, vous pouvez utiliser une brosse douce.
2. Nettoyez tout le Lotus en allant du haut vers le bas. N'utilisez pas de chiffon trempé. Pour faciliter l'accès à tous les éléments du Lotus, positionnez celui-ci à la fois en position large et étroite
3. Faites bien attention aux surfaces suivantes :
 - Parties d'assise
 - Repose-jambes
 - Armature (surtout là où l'utilisateur la saisit)
 - Poignées
 - Plaque de base
 - Pédales d'écartement des pieds
 - Roues



Vous pouvez également utiliser une unité/un système de nettoyage pour nettoyer la chaise. La température maximale du système ne doit pas dépasser 55°C.

Désinfection

4. Répétez le protocole de nettoyage-Nettoyage après avoir lu « Application des produits nettoyants et désinfectants usuels sur le matériel Lopital » de la page 3 du présent document. Respectez les recommandations du fabricant pour une utilisation correcte du produit désinfectant.
5. Après avoir désinfecté le Lotus, veuillez l'essuyer avec un chiffon humidifié avec de l'eau propre pour éliminer tous les restants de produit désinfectant.



Pour plus d'informations, visitez notre site web: www.lopital.fr / www.lopital.be

Lopital Nederland B.V. Laarakkerweg 9, 5061 JR Oisterwijk, Postbus 56, 5060 AB Oisterwijk
Tel +31 (0)13 5239300, E-mail info@lopital.nl, www.lopital.fr

Lopital Belgie Bvba, Antwerpsesteenweg 124, 2630 Aartselaar,
Tel +32 (0)3/870.51.60, E-mail info@lopital.be, www.lopital.be



REI-DES-01 05-2021